

Gawith & Hoggarth | Ennerdale Flake

Ennerdale Water, Ennerdale Lake, Ennerdale Bridge – der Name Ennerdale allein führt uns in den Lake District, ins Lakeland im Nordwesten Englands. Seen, Berge, Fichtenwälder – und zwei Tabakmanufakturen, die sich jüngst wieder unter einem Dach eingefunden haben. Unter dem Dach von Gawith Hoggarth & Co Ltd., einem Tabakproduzenten, der immerhin schon seit dem 19. Jahrhundert Tabak verarbeitet. Während die Produkte der älteren der beiden Marken, S.Gawith, in Deutschland erhältlich sind, muß man die Tabake von Gawith Hoggarth mühsam im Ausland organisieren. Schade eigentlich, denn im Portfolio von Gawith Hoggarth befinden sich so einige Preziosen, die einen näheren Blick – und einen Import durchaus wert wären.



Eine dieser Preziosen ist der Tabak, um den es hier geht: der Ennerdale Flake. Ich glaube, es gibt wenige Tabake, über die ähnlich viel geschrieben wurde wie über den Ennerdale, den es übrigens nicht nur als Flake sondern auch als Mixture gibt. Selbst eine Plug-Version soll existieren...

Dieser Ennerdale Flake ist sowas wie der Inbegriff des englischen Hocharomaten und als solcher legendär: legendär geliebt wie legendär verabscheut. Ein Tabak, der niemanden kalt lässt und der so extrem ausfällt, dass er wie nur ganz wenige Tabake extrem polarisiert. Man hasst ihn oder man liebt ihn – was dazwischen gibt es nicht. Ich liebe ihn. Aber das war keine Liebe auf den ersten Blick, ganz und gar nicht, sondern ein mühsames, langsam skeptisch beäugendes Anfreunden

über Umwege, das letztlich in einer langjährigen und andauernden Affäre endete. So ein bis zweimal die Woche werde ich meinen Latakia-lastigen Alltags-Engländern und den Virginia/Periques untreu und genehmige mir eine Füllung Ennerdale Flake. Mit Hingabe und Begeisterung. Mehr wäre mir allerdings zuviel. Zuviel der Exotik, die dann keine mehr wäre.

Meine erste Begegnung mit dem Ennerdale Flake hatte ich vor gut 15 Jahren, als mir Cornelius Mänz ein Päckchen mit Tabakproben nach Rom geschickt hatte. Darin waren nahezu die gesamten englischen Aromaten von S.Gawith und Gawith Hoggarth in kleinen Plastiktütchen – das Aroma, das mir beim Öffnen aus dem Päckchen entgegenschlug habe ich noch heute in der Nase. Überwältigend. Unvorstellbar. Wie ein Pennäler in einem orientalischen Bordell fühlte ich mich damals. Und auch wenn ich schnell gemerkt habe, dass mir die meisten Flakes damals zu dicke Hintern hatten oder zu stark parfümiert waren, so habe ich mir doch diesen ersten wunderbaren Eindruck bewahren können. Und das, obwohl meine erste Begegnung mit dem Ennerdale Flake schnell beendet war: nach knapp einer Minute hatte ich fast panisch die Pfeife geräumt und die Flucht ergriffen. Sowas soll man rauchen können? Um Himmels Willen! Ich nicht. Fall erledigt! Pennäler halt...

Und jetzt kommen wir zu den Umwegen: Ich hatte mir einige Monate später eine Balleby-Bamboo Estate gekauft, die, wie sich kurze Zeit später herausstellte, aus der Sammlung eines lieben Pfeifenfreundes und Sammlers aus Ulm stammte, der damals fast nur Ennerdale rauchte. Der Verkäufer der Pfeife hatte

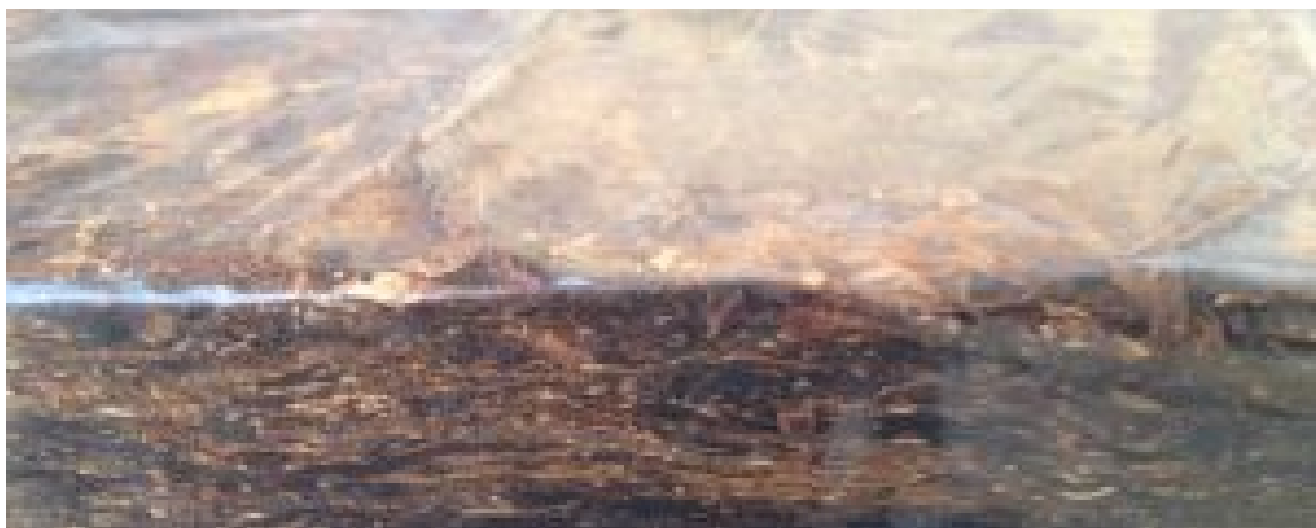


entweder versäumt, die Pfeife

komplett zu neutralisieren oder aber, was wesentlich wahrscheinlicher war, es war ihm schlichtweg nicht gelungen. Hier kommen wir zu einem entscheidenden Punkt: Ennerdale fordert eigene Pfeifen. Er „markiert“ geradezu die Pfeifen aus denen er geraucht wurde. Wenn mehrmals, dann unwiederbringlich. Die Folge ist ein deutliches Crossover mit allen anderen Tabaken, die daraus später geraucht werden. So war das auch bei meiner Balleby-Bamboo. Das Komische daran war nur, dass mir meine Latakias mit dem Ennerdale-Hintergrund recht interessant vorkamen. Ob sich da nun die orientalische Schönheit in ein schlichtes Schwarzes kleidete oder die schöne Alltagsbegleiterin ein orientalisches Parfüm auflegte, war einerlei: das Ergebnis war attraktiv und interessant. Und als mir der Ulmer Sammler, dem ich davon erzählt hatte, anlässlich seines Besuchs in Rom, einen Ziegel selbstgepressten Krumblekakes aus Latakia und Ennerdale mitbrachte, war ich glücklich. Von dem Tabak habe ich noch heute, er wird so einmal im Quartal geraucht. Mit allergrößtem Vergnügen. Nicht zuletzt war es dieser Tabak, der mir den Weg zum Ennerdale eröffnet hat. Das ist nun über zehn Jahre her und seitdem rauche ich Ennerdale als Seitensprung...

Was aber hat es denn nun mit dem Ennerdale auf sich? Wir neigen dazu, Tabake in ihren stilistischen Ausformungen gerne in Schubladen zu stecken, sie zu kategorisieren. Die Schublade, in die der Ennerdale gehört, nennt sich „englisch-seifig“. Ganz profan und deutsch nüchtern. Nur wirklich treffend ist das nicht, denn wenn man den Ennerdale raucht und versucht, ihn mit allen seinen Schattierungen wahrzunehmen, dann ist es eher ein gestandenes Parfüm, das man da so rauchend schwelgend vor sich hat. Der Ennerdale ist erstmal ein Virginia-Flake mit einem kleinen Burley-Anteil. Die Komplexität wird für den Tabak dadurch erreicht, dass hier verschiedene süße, mittelkräftige und volle Virginiasorten miteinander kombiniert worden sind. Diese liefern eine ausreichend charaktervolle Basis für das „Parfüm“, ein Aromenfeuerwerk, das seinesgleichen sucht. Der Ennerdale ist

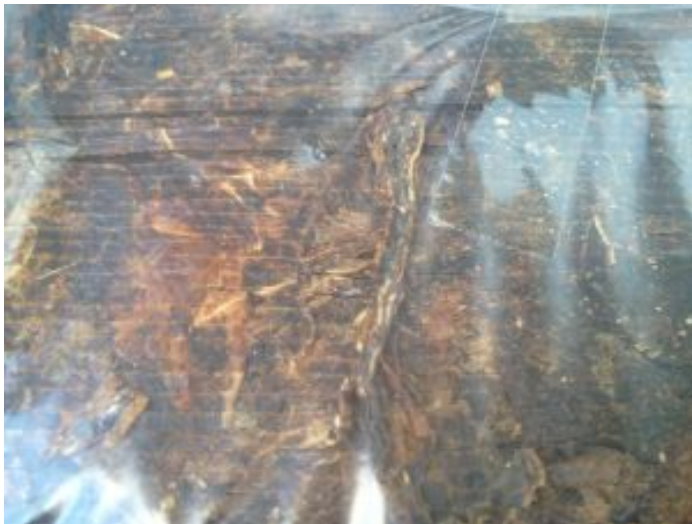
ein Hocharomat. Seine Aromatisierung ist heftig, keine Frage. Aber gerade in der Kombination von herausragender Tabakbasis und komplexester Aromatisierung ist er schlicht das archetypische Gegenmodell zu manchen hiesigen „erlesenen“ „Black-Cavendish-Rauchpappen“ und ihrer eindimensionalen Brachial-Aromatisierungen, die den Filter zu einem sensorischen Rettungsring machen, ohne den man unweigerlich untergehen müsste. Ausnahmen gibt es, auch unter den hiesigen Hocharomaten, aber sie sind eher dünn gesät. Selbst aromatisierte Tabake deutscher Provenienz, die diesen englischen Tabakstil adaptiert haben, vornehmlich aus Lauenburg, gibt es. Und gar nicht mal schlechte, aber die Komplexität etwa des Ennerdale Flakes erreicht meiner Meinung nach keiner.



D
e
r
E
n
n
e
r
d
a
l

e Flake ist ein Tabak zum Rauchen ohne Filter. Dafür ist er gemacht worden. In einem Land, in dem man immer schon ohne Filter geraucht hat, und vermutlich in einer Zeit, in der es den klassischen 9mm Filter nicht gab. Auch das unterscheidet ihn von den meisten hiesigen Aromaten und das ist sicherlich kein Nachteil. Dieser Tabak ist kreiert worden um raffiniert zu sein trotz seines eindrucksvollen Aromenvolumens. Die Aromen, die beim Ennerdale zum Einsatz kommen, sind sehr vielschichtig, was es letztlich auch so schwierig macht, ihn zu beschreiben, denn er ist kein geradliniger Aromat mit ein oder zwei primären Aromatisierungen, sondern eher eine

Komposition verschiedener Aromen aus diversen Ecken des Aromenspektrums. Und diese wiederum funktionieren in Kombination mit der eindrucksvollen Tabakgrundlage, die sich nicht in dem Hintergrund drängen lässt, sondern immer präsent bleibt: man hat nie das Gefühl, Aromatisierung mit einem Geschmacksträger zu rauchen sondern man raucht einen erstklassigen Tabak mit ebenso erstklassiger Aromatisierung! Tabak und Aromatisierung treffen sich hier auf Augenhöhe.



Das Tabakbild entspricht einem mittelstarken Virginia-Flake mit seinen hell-, mittel- und dunkelbraunen Farbschattierungen, wobei das dunkelbraune Blattgut deutlich in der Überzahl ist, was uns schon optisch zeigt, dass der Ennerdale kein leichter Pfiffikus ist.

In der Stärke würde ich ihn zwischen den hier erhältlichen Best Brown Flake und Full Virginia Flake (beide aus dem Hause S.Gawith) einordnen. Vielleicht näher am Full Virginia Flake als an ersterem? Im Gegensatz zu den Flakes von S.Gawith ist der Ennerdale aber immer vollkommen gleichmäßig in etwa zwei Millimeter dicke Flake-Scheiben geschnitten, was das Stopfen der Pfeife natürlich sehr erleichtert – man muß sich keine weiteren Gedanken über das Aufbereiten machen und auch der Abbrand ist völlig unkompliziert. Zumal die Feuchtigkeit, mit der der Ennerdale Flake ausgeliefert wird, unabhängig davon, ob er in der rechteckigen 50g-Dose oder in der 500g Triebtäterpackung konfektioniert ist, schlicht und ergreifend als optimal bezeichnet werden kann. Also einfach Stopfen und anzünden, ein Abtrocknen-Lassen braucht es nicht.

Öffnet man nun die Verpackung strömt einem schier eine Wundertüte an Aromen entgegen: erstmal etwas Vanille mit

deutlichem Mandel-Marzipan, das wiederum mit einer Überdosis persischen Rosenwassers verfeinert wurde. Hinzu gesellen sich florale Töne, Duftgeranien mit ihren leisen Zitrusnoten nach Zitronen und Orangen und schließlich ein Hauch Gewürze, wie Zimt, Koriander und leicht pfeffriger Piment. Mit diesen Gewürzen ist das Quittenkompott eingekocht, das für einen Akkord Fruchtigkeit sorgt. Diese Duftnoten, die gleichzeitig auch Geschmacksnoten sind, verbinden sich nun mit der leicht malzigen und ebenfalls süßlichen Brotkruste der verschiedenen Virginias. Der kleine Anteil Malawi-Burley mit seinen schokoladig-nussigen Tönen geht allerdings vollkommen unter. Vielleicht unterstützt er etwas die Komplexität der Tabaksbasis, aber in erster Linie dürfte er hier seine Rolle als „Trägertabak“ spielen, für die er, neben Black Cavendish, berühmt wie berüchtigt ist. Letztlich ist der Eindruck, den der Ennerdale Flake vermittelt, ein bisschen, als ob sich ein raffiniertes, süßes arabisch/persisches Gebäck in ein rauchbares Parfüm überträgt und just dieses „Floral-Parfümige“ ist es, was mit „englisch-seifig“ beschrieben wird. Die Assoziation „Old Spice“, die man beim Ennerdale Flake oft lesen kann, trifft den Stil meiner Meinung nach nicht wirklich, obwohl die Richtung vollkommen zutreffend ist..

Was nun erstaunlich ist, das ist die Tatsache, dass der Ennerdale Flake all die Aromen, die er im Geruch ausbreitet, auch beim Rauchen des Tabaks in Geschmack umsetzen kann. Ich kenne keinen anderen Tabak, der sein Geruchsbild 1:1 in ein Geschmacksbild übersetzen kann. Der Ennerdale Flake schmeckt so, wie er riecht. Im Geschmack ist die Virginia-Basis immer präsent, nie wird sie von der Aromatisierung verdrängt, die ihren Geschmack auch wiederum bis zum Ende der Pfeifenfüllung konstant beibehalten kann. Der Tabak ist beim Rauchen sehr kontinuierlich im Geschmack, er verändert sich geschmacklich kaum. Lediglich ein wenig kräftiger wird der Ennerdale Flake zum Ende hin. In dieser Hinsicht verhält er sich so, wie sich ein klassischer Virginia Flake eben meistens verhält.



Z
u
m
S
c
h
l
u
s
s
n
u
r
e
i
n
e
s
n
o
c
h
u
n
d

damit wären wir wieder am Anfang: So eine extreme Wundertüte muss man rauchen mögen. Viele mögen das nicht. Der Tabak ist extrem und polarisiert. Nichtsdestotrotz ist der Ennerdale der meistverkaufte Tabak von Gawith Hoggarth und einer der berühmtesten Aromaten der Pfeifenwelt. Zurecht wie ich denke. Kurios ist, dass ich etliche Raucher kenne, die eigentlich wie ich auch vorwiegend „englisch“ mit Latakia rauchen, nur beim Ennerdale hin und wieder eine Ausnahme machen... Erhältlich ist er innerhalb der EU in UK und seit kurzem auch in Italien, dort allerdings exorbitant teuer, ansonsten in der Schweiz und in den USA.